



**КОМИТЕТ ИМУЩЕСТВЕННЫХ ОТНОШЕНИЙ
АДМИНИСТРАЦИИ ПЕРМСКОГО МУНИЦИПАЛЬНОГО ОКРУГА**

РЕШЕНИЕ

о размещении объектов № 1201

Пермский край
Пермский округ

08.05.2024

Комитет имущественных отношений администрации Пермского муниципального округа разрешает Публичному акционерному обществу «Россети Урал» (ИНН 6671163413, ОГРН 1056604000970, почтовый адрес: 620026, г. Екатеринбург, ул. Мамина Сибиряка, д. 140)

размещение объекта: «строительство ВЛ 0,4 кВ с установкой ПУ для электроснабжения деревни Староверово (4500091543) (Макарова Ф.В.)»

на землях муниципальной собственности, государственная собственность на которые не разграничена.

на срок бессрочно.

Местоположение: Пермский край, Пермский муниципальный округ, д. Староверово, ул. Сылвенская.

Приложение: схема предполагаемых к использованию земель или земельных участков.

Особые условия использования:

1) При установке опор электросетевого хозяйства учесть параметры ширины проезда улично-дорожной сети, во избежание сужения полосы отвода дороги. Установить опоры на расстоянии не более 2 метров от границ земельного участка.

2) При условии получения разрешения на производство земляных работ.

3) Получение технических условий в МКУ «Управление благоустройства Пермского муниципального округа», при пересечении автомобильной дороги «Староверово-Заборье».

Председатель комитета



(подпись, печать)

Е.А. Демидова

Схема предполагаемых к использованию земель или части земельного участка

Объект: "Строительство ВЛ 0,4 кВ с установкой ПУ для электроснабжения деревни Староверово (4500091543) (Макарова Ф.В.)"

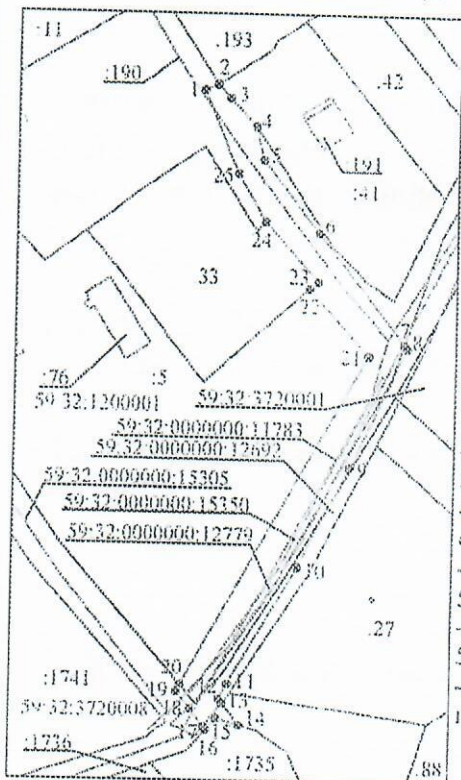
Местоположение: Пермский край, Пермский муниципальный округ, д. Староверово, ул. Сылвенская

Площадь земель или части земельного участка, кв. м.: 2063

Категория земель: Земли населенных пунктов

Вид разрешенного использования земельного участка:

Цель использования: Под объекты инженерного оборудования электроснабжения (Строительство ВЛ 0,4 кВ с установкой ПУ для электроснабжения деревни Староверово (4500091543) (Макарова Ф.В.))



1:2000

- Описание границ смежных землепользователей:**
- от точки 1 до точки 2 - земли в государственной или муниципальной собственности, права на которые не разграничены;
 - от точки 2 до точки 4 по границе земельного участка с кадастровым номером 59:32:1200001:41;
 - от точки 4 до точки 7 - земли в государственной или муниципальной собственности, права на которые не разграничены;
 - от точки 7 до точки 13 по территории земельного участка с кадастровым номером 59:32:0000000:12692;
 - от точки 13 до точки 14 - земли в государственной или муниципальной собственности, права на которые не разграничены;
 - от точки 14 до точки 16 по границе земельного участка с кадастровым номером 59:32:5720008:1735;
 - от точки 16 до точки 17 - земли в государственной или муниципальной собственности, права на которые не разграничены;
 - от точки 17 до точки 18 по территории земельного участка с кадастровым номером 59:32:0000000:12692;
 - от точки 18 до точки 20 - земли в государственной или муниципальной собственности, права на которые не разграничены;
 - от точки 20 до точки 22 по границе земельного участка с кадастровым номером 59:32:1200001:5;
 - от точки 22 до точки 24 по границе земельного участка с кадастровым номером 59:32:1200001:33;
 - от точки 24 до точки 1 - земли в государственной или муниципальной собственности, права на которые не разграничены.

Обозначение характерных точек границы	Координаты МСК-55, зона 3 м.		Продолжение таблицы		
	X	Y	13	14	15
1	499119,31	2261780,13	13	498949,16	2261588,14
2	499120,84	2261783,82	14	498943,20	2261592,99
3	499116,92	2261787,24	15	498945,16	2261586,58
4	499109,17	2261794,59	16	498941,86	2261583,77
5	499090,89	2261806,24	17	498942,72	2261583,07
6	499079,33	2261812,46	18	498947,63	2261579,08
7	499048,55	2261817,98	19	498932,77	2261575,30
8	499047,47	2261836,81	20	498934,30	2261576,42
9	499014,61	2261871,90	21	498945,27	2261626,37
10	498987,16	2261878,10	22	499063,74	2261609,96
11	498954,43	2261889,47	23	499082,45	2261597,55
12	498930,46	2261877,14	24	499065,87	2261589,85
			1	499119,31	2261580,13

Условные обозначения:

- предполагаемые к использованию земли;
- существующая часть границы земельного участка, имеющаяся в ЕГРН сведения о которой достаточны для определения ее местоположения;
- граница кадастрового квартала;
- характерная точка границы испрашиваемого земельного участка;
- границы зон, с особыми условиями использования территории внесенные в ЕГРН;
- существующая часть границы здания, сооружения, объекта незавершенного строительства, имеющиеся в ЕГРН сведения о которой достаточны для определения ее местоположения;

Заявитель: _____

С. С. Сидоров